

ДОКЛАД ПАРТИИ  
СПРАВЕДЛИВАЯ РОССИЯ



# **РОССИЯ БЕЗ СОЦИАЛЬНОЙ СПРАВЕДЛИВОСТИ**

**ВЫДЕРЖКИ ИЗ ДОКЛАДА**

СОЦИАЛЬНЫЕ ИТОГИ  
2016

## Введение

Партия **СПРАВЕДЛИВАЯ РОССИЯ** подготовила доклад «Социальные итоги 2016 года». Цель данной работы – не только анализ состояния дел и динамики развития в сферах, которые в наибольшей степени влияют на благополучие граждан, но и оценка, в первую очередь, их социального самочувствия.

В Докладе нет никакой демагогии. Он основан на официальных данных Федеральной службы государственной статистики России, материалах, предоставленных региональными отделениями партии, фактах, изложенных в письмах граждан, обратившихся за помощью в решении своих проблем, а также на информации и аналитических материалах членов Экспертного совета фракции «СПРАВЕДЛИВАЯ РОССИЯ» в Государственной Думе.

Основной вывод Доклада заключается в том, что социальное самочувствие граждан России сегодня крайне низкое и продолжает снижаться. Органы государственной власти недооценивают этот факт и убаюкивают себя цифрами лукавой статистики, игнорируя истинное положение подавляющего большинства людей. В реальной жизни граждан страны все совсем не так, как в виртуальном мире макропоказателей правительства России. Причина растущего социального недовольства – в отсутствии социальной политики правительства, и она отнюдь не сводится к сложному международному положению.

Необходимо понимать: без высокого социального оптимизма населения России не может быть и эффективной внешней политики. Для сравнения полезно вспомнить, как в 1917 году позиции Российского государства во внешней политике стремительно обрушились вследствие внутреннего кризиса. И как во время Отечественной войны 1812 года и Великой Отечественной войны 1941 года высокий социальный оптимизм народа позволил одержать известные во всем мире победы. Сегодня возможностей

для улучшения социального самочувствия граждан несравненно больше, чем в те годы тяжелейших испытаний, только надо эти возможности реализовать.

Кто в стране, кроме правительства, не знает, что реальные доходы населения с учетом роста цен продолжают снижаться?

Разве не известно, что соотношение доходов богатых и бедных граждан в несколько раз превосходит безопасный с точки зрения социальной стабильности уровень европейских стран; что в зоне социального бедствия оказались пенсионеры, семьи с детьми, сельские жители; что миллионы людей остаются бедными, несмотря на наличие работы; что МРОТ, в нарушение закона, установлен ниже прожиточного минимума даже одного человека, не говоря уже об имеющихся у работников иждивенцах; что благополучные средние цифры доходов на деле маскируют огромное неравенство между бедными и богатыми; что, несмотря на объявленные меры по повышению оплаты труда работников бюджетной сферы (учителей, врачей и других категорий), чиновники профильных министерств получают зарплату в 2,5–3 раза выше, чем средняя зарплата по отрасли, а руководители организаций социальной сферы – во много раз больше, чем работающие в них специалисты?

Всестороннее изучение экспертами Партии **СПРАВЕДЛИВАЯ РОССИЯ** огромного массива материалов и сделанные выводы дают основания предложить в докладе срочные системные меры для исправления имеющихся проблем.

Партия **СПРАВЕДЛИВАЯ РОССИЯ** считает приоритетной задачей власти возвращение людям социального оптимизма – главной созидательной силы страны. Добиться этого можно только при наличии доверия людей к правительству и региональным властям. Сегодня оно в значительной мере утрачено.

Доклад состоит из восьми разделов. Первые шесть посвящены конкретным областям социальной политики: уровню жизни

граждан, жилищным условиям и ЖКХ, трудовым отношениям, здравоохранению, образованию и проблемам демографии.

Каждый раздел сопровождается выводами и предложениями, которые **СПРАВЕДЛИВАЯ РОССИЯ** считает необходимым принять. Два заключительных раздела Доклада – «Качество жизни и экология человека» и «Социальные ожидания населения» – содержат только констатирующие части, которые наглядно иллюстрируют общее социальное самочувствие граждан России.

Следует отметить, что предложения по модернизации социальной политики государства, содержащиеся в Заключении доклада, проработаны с точки зрения обеспеченности их ресурсами, прежде всего финансовыми. Но решение этой задачи может быть достигнуто только путем смены модели экономического развития, изменения всей бюджетной и налоговой политики, которая сегодня максимально комфортна исключительно для государственных монополий, финансового и сырьевого секторов экономики. Предлагаемые Партией **СПРАВЕДЛИВАЯ РОССИЯ** меры и подходы направлены на обеспечение выгодных условий для развития и модернизации современного производства, создания рабочих мест и спроса на квалифицированный труд, а значит и для решения социальных проблем.

# Раздел 1.

## УРОВЕНЬ ЖИЗНИ НАСЕЛЕНИЯ

### Доходы населения

Даже поверхностный взгляд на статистическую отчетность о доходах населения свидетельствует о том, что бедность в стране растет.

Последние 20 лет расслоение между бедными и богатыми стабильно увеличивается. По предварительным данным Росстата, в 2016 году коэффициент Джини (изменяется от 0 до 1, чем меньше его значение, тем более равномерно распределены доходы) составил 0,413, что на 0,001 больше, чем в 2015 году.

### Расслоение в обществе по распределению доходов в стране за 1995–2016 годы

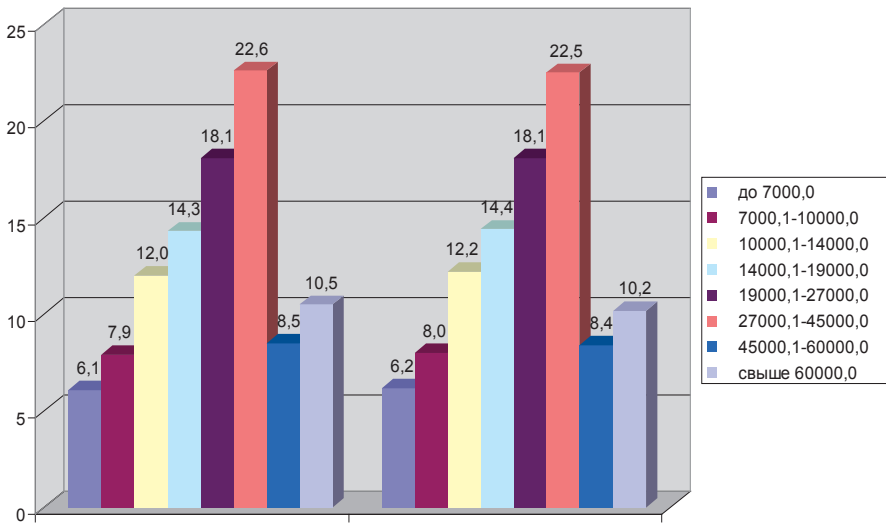


Совсем неудивительным является тот факт, что, по данным последнего проведенного Росстатом выборочного обследования домохозяйств, около 63 % семей являются малоимущими.

По итогам 2016 года в стране обострилась проблема бедности работающего населения, что само по себе нонсенс. Работающий человек не должен быть нищим по сути. Требуются незамедлительные действия по справедливому перерасчету прожиточного минимума и увеличению МРОТ не менее чем в два раза.

Бедность работающего населения можно проиллюстрировать данными по величине среднедушевых денежных доходов.

### Распределение населения по величине среднедушевых денежных доходов в 2015–2016 годах



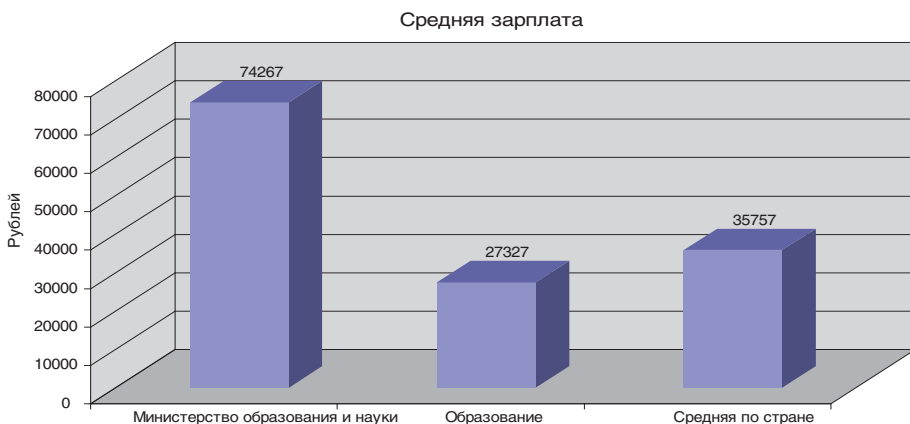
## Зарплата госслужащих и работников бюджетной сферы

Несмотря на то что в секторе «Государственное управление» в 2016 году номинальная зарплата снизилась на 1,9 %, все равно можно констатировать, что большой чиновничий аппарат обходится нашим гражданам крайне дорого. Особенно если сравнить зарплаты чиновников и простых граждан.

В частности, всего 3 % федеральных гражданских служащих получают зарплату менее 55 тысяч рублей. 84,7 % госслужащих федерального уровня получают зарплату свыше 65,1 тысячи рублей в месяц. Для сравнения: в стране в целом всего 10,5 % работающих имеют зарплату выше 65 тысяч рублей.

Наиболее ярко это различие можно проиллюстрировать на примерах зарплаты в таких системообразующих отраслях, как образование и здравоохранение.

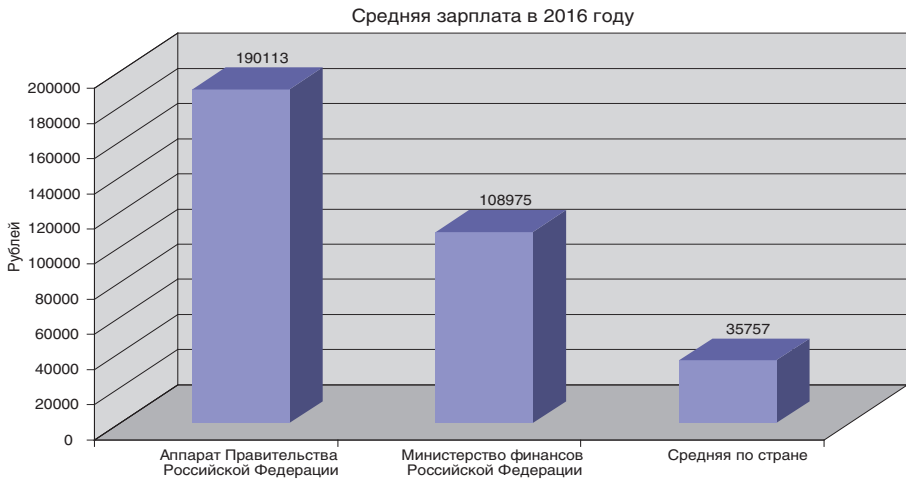
Зарплата по отрасли «Образование» на 23,6 % ниже средней зарплаты по России и в 2,7 раза ниже зарплаты в Министерстве образования и науки (27 327 рублей против 35 757 и 74 267 рублей соответственно).



В 2016 году средняя зарплата врачей была ниже среднероссийской на 18,3 % (20 202 против 35 757 рублей). В то же время чиновники Министерства здравоохранения в среднем получают 94 802 рублей, что в 3,25 раза выше, чем у медицинских работников.

Несмотря на то что зарплаты работникам бюджетной сферы в соответствии с майскими указами президента должны повышаться, правительство перекладывает эту обязанность на субъекты РФ, а сумма средств, направляемых на эти цели из федерального бюджета (40 млрд рублей ежегодно, хотя только в 2015 году на это планировалось выделить 120 млрд рублей), ежегодно уменьшается.

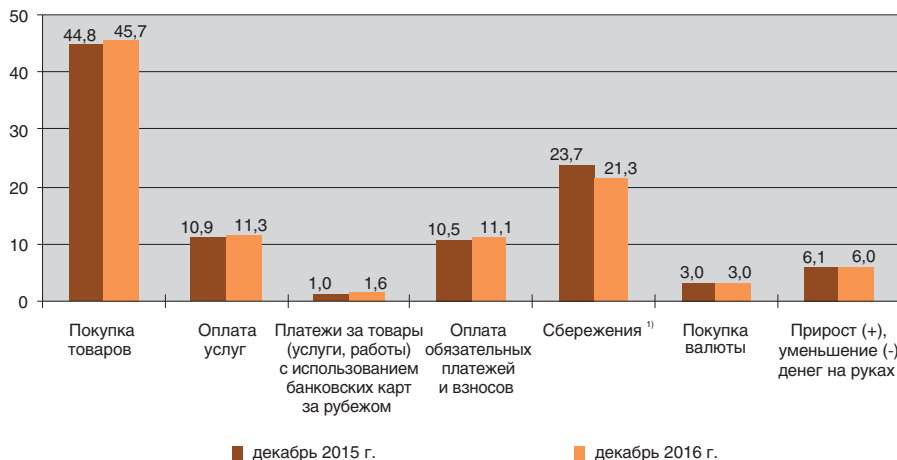
В самом же Аппарате правительства РФ в среднем получают 190 113 рублей (выше средней зарплаты по стране в 5,3 раза).





## Расходы населения

По итогам 2016 года структура использования денежных доходов населения поменялась.



Ввиду роста цен на товары и услуги доля расходов на их покупку увеличилась на 1,5 процентных пункта – с 71 % в 2015 году до 72,5 % в 2016 году. Ограничение роста тарифов естественных монополий также внесло свой вклад в это увеличение. Изменение порядка расчета имущественных налогов для физлиц увеличило долю расходов на оплату обязательных платежей и взносов на 0,5 процентных пункта – с 10,9 % в 2015 году до 11,4 % в 2016 году.

Сократившиеся сбережения граждан – еще полбеда. Продолжающаяся агрессивная политика навязывания потребительского кредитования вкупе с низкими реальными располагаемыми доходами населения и стабилизировавшейся на дне экономикой России привели к росту просроченной задолженности по кредитам, предоставленным физическим лицам, на 122 млрд рублей. При этом задолженность по жилищным кредитам увеличилась более чем на 510 млрд рублей. Это свидетельствует о растущих

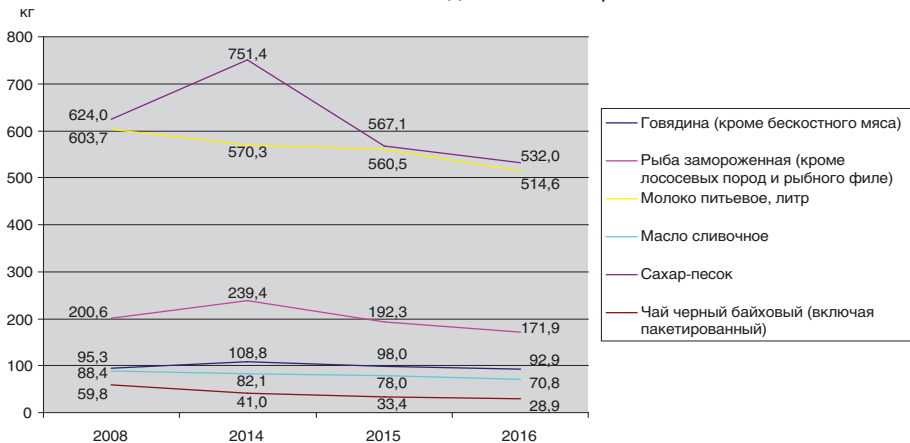
рисках дальнейшего погружения населения в нищету и отсутствии стабилизации уровня бедности, не говоря уже о ее преодолении и сокращении.

Покупательная способность денежных доходов населения по отдельным видам продовольственных товаров в 2016 году просела не только по сравнению с 2015 годом, но и по сравнению с 2008 годом.

При этом потребительские расходы 20 % наиболее обеспеченного населения в семь раз превышают уровень расходов 20 % наименее обеспеченного населения, а расходы на непродовольственные товары – в 14 раз.

Только у 10 % населения в принципе существуют сбережения. Остальным 90 % гражданам в настоящее время сберегать просто нечего!

Провалы в покупательной способности денежных доходов населения по отдельным товарам



Партия **СПРАВЕДЛИВАЯ РОССИЯ** предлагает следующие пути решения обозначенных проблем.

### **Налоговые меры**

Чтобы налоговая система была эффективной в части снижения социального неравенства, неравенства в доходах, необходимо:

- отменить плоскую шкалу НДФЛ и ввести прогрессивную шкалу НДФЛ, а также освободить от НДФЛ граждан, чей совокупный доход не превышает прожиточного минимума;
- ввести заградительную шкалу НДФЛ на сверхдоходы;
- разделить НДФЛ для физических лиц и физических лиц, ведущих предпринимательскую деятельность; необходим новый баланс между налогообложением доходов физических и юридических лиц;
- при совершенствовании системы налоговых вычетов отказаться от налоговых вычетов на детей и заменить это прямыми платежами на ребенка;
- снизить НДС и налог на прибыль;
- увеличить ставку налога на имущество физических лиц для богатых и сверхбогатых;
- снизить ставки страховых взносов во внебюджетные фонды.

### **Бюджетные меры**

- принять программу перенаправления бюджетных средств в регионы, в первую очередь в села и малые города, для повышения уровня комфорта жизни граждан;
- снизить зарплаты топменеджменту госкорпораций;
- сократить численность чиновников;
- разработать новую методику расчета потребительской корзины;
- ввести почасовую оплату труда;

- адресными бюджетными субсидиями заменить коммерческую систему кредитования;
- повысить МРОТ до реальных справедливых значений, то есть не менее чем в два раза.
- Работающие граждане не должны быть нищими!

### **Социальные меры**

- реформировать пенсионную систему;
- в системе кредитования избавиться от элементов ростовщичества, при котором долги граждан становятся объектом извлечения дополнительных доходов банков и коллекторских агентств;
- не раздавать деньги от государства через пособия – необходимо создать условия для предпринимательской инициативы снижением административных барьеров и транзакционных издержек;
- законодательно утвердить и применять в социальной политике систему нормативных потребительских бюджетов, которые наряду с прожиточным минимумом должны включать в себя социально приемлемые (восстановительные) потребительские бюджеты, бюджеты среднего достатка и бюджеты высокого достатка, разработанные для основных социальных демографических групп населения. Сравнение с этими социальными стандартами фактических доходов позволяет проводить обоснованную государственную социальную политику целенаправленного сокращения бедности и малообеспеченности, увеличения доли средних и высокообеспеченных слоев населения.

## Раздел 2.

# ОБЕСПЕЧЕННОСТЬ ЖИЛЬЕМ. ПРЕДОСТАВЛЕНИЕ УСЛУГ ЖКХ

### Обеспечение жильем

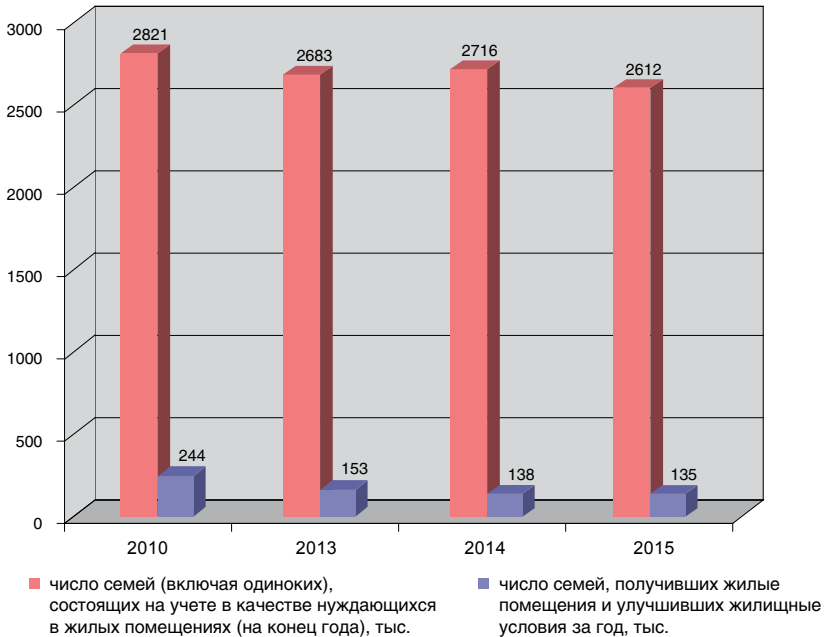
По данным соцопросов, более 60 % российских семей в той или иной степени не удовлетворены своими условиями проживания. При этом для большинства россиян самостоятельное приобретение жилья является невозможным в силу его высокой стоимости. Финансовыми средствами, достаточными для приобретения жилья в собственность при существующем уровне цен, обладает не более четверти населения страны.

Принятый по инициативе **СПРАВЕДЛИВОЙ РОССИИ** закон о некоммерческом найме, который мог бы решить жилищные проблемы людей, не имеющих возможности снять жилье на рыночных условиях, не работает в полной мере из-за низкой активности исполнительной власти по развитию этого института.

Очень низкими темпами идет расселение граждан из домов, признанных аварийными после 1 января 2012 года. Это около 31,3 тыс. многоквартирных домов общей площадью 8 млн кв. метров, в которых проживает около 483 тыс. человек. При этом только за последние три месяца объем аварийного жилья увеличился на 0,33 млн кв. метров и 19 тыс. человек (рост более 4 %). На решение этой проблемы, по оценке регионов, требуется около 420 млрд рублей. Проблемой остается и «сокрытие» реальных объемов аварийного жилищного фонда в регионах.

В очереди на получение жилья стоит примерно 10 % граждан РФ, а время ожидания зачастую превышает 20 лет. За последние годы существенного снижения показателей реализации гражданами своих жилищных прав не наблюдается. Очередь сокраща-

ется не благодаря помощи государства, а в силу иных объективных причин: самостоятельного решения гражданами жилищных вопросов, естественной убыли очередников и т. д.



Жилищные условия населения за последние годы улучшаются крайне медленно. На конец 2015 года жилищный фонд РФ составлял 3581 млн кв. метров, в том числе в городских поселениях – 2612 млн кв. метров (73 % общей площади). В частной собственности находится около 90,3 % жилищного фонда, из которого 87,1 % – в частной собственности граждан.

Общая площадь жилых помещений, приходящаяся в среднем на одного жителя, на конец 2015 года в России составила 25,6 кв. метра. Рост по отношению к предыдущему году составил 2,3 %. Для сравнения: в США на одного жителя приходится в среднем 70 кв. метров, в Германии и Франции – по 39 кв. метров.

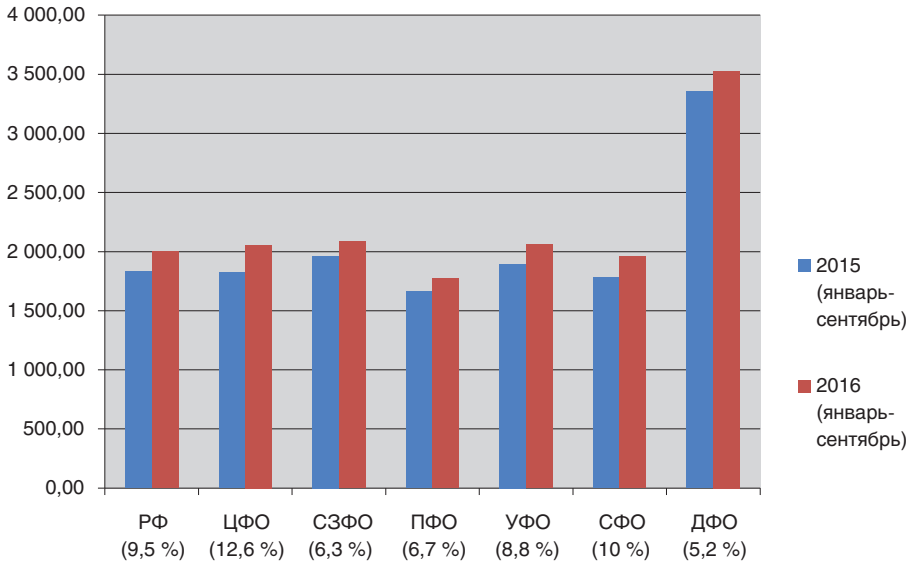
## **Рост стоимости жилищно-коммунальных услуг**

Проводимая в последнее время политика в сфере ЖКХ абсолютно не направлена на создание условий для развития самоуправления граждан в жилищной сфере, способных создать реальную конкуренцию управляющим организациям и наиболее эффективно управлять своими домами, обеспечивая необходимое качество жилищно-коммунальных услуг.

За период с января по сентябрь 2016 года стоимость жилищно-коммунальных услуг на 1 человека в среднем по стране составила 2004,42 рублей. По сравнению с аналогичным периодом 2015 года, соответствующая стоимость увеличилась на 9,5 %, что практически в два раза превысило уровень инфляции в 2016 году (показатель инфляции 2016 года – 5,4 %).

Несмотря на несогласие с введенной системой капитального ремонта общего имущества в многоквартирных домах, платежная дисциплинированность граждан является высокой, в отличие от выполнения соответствующих обязательств органами государственной власти и органами местного самоуправления, которые имеют низкие показатели уплаты взносов на капитальный ремонт. Фактически граждане не только выполняют обязательства государства по непроизведенному капитальному ремонту, но и финансируют текущие обязательства органов власти различного уровня.

## Стоимость жилищно-коммунальных услуг на человека в месяц (рубли)



Источник: Росстат, ЕМИСС государственная статистика

Действующая политика в сфере жилищно-коммунального хозяйства приводит к тому, что именно на плечи граждан государство взваливает все новые и новые расходы, не обеспечивая при этом должный уровень не только софинансирования, но и даже адресной поддержки нуждающихся.

Партия **СПРАВЕДЛИВАЯ РОССИЯ** не согласна с таким подходом и будет и далее отстаивать позицию по совершенствованию системы жилищно-коммунального хозяйства в интересах конечного потребителя – людей.



В сфере жилищной политики **СПРАВЕДЛИВАЯ РОССИЯ** предлагает:

- реализовать программу массового строительства жилищного фонда социального использования, стимулировать развитие некоммерческого найма жилья для граждан с невысоким уровнем дохода;
- принять меры по восстановлению кооперативного жилищного движения и развитию жилищной кооперации в стране;
- оказать государственную поддержку системе приобретения гражданами жилья через механизмы жилищно-строительных и жилищно-накопительных кооперативов;
- ввести адресные бюджетные субсидии на приобретение жилья для работников бюджетной сферы, молодых и многодетных семей;
- создать эффективный государственный механизм переселения граждан из аварийного жилищного фонда, обеспечить своевременное переселение граждан при безусловной поддержке за счет бюджетных средств;
- обеспечить благоприятные условия проживания граждан, не допуская незаконного использования жилищного фонда.

В сфере жилищно-коммунального хозяйства **СПРАВЕДЛИВАЯ РОССИЯ** предлагает:

- стимулировать жилищное самоуправление граждан, устранить административные барьеры, препятствующие функционированию жилищных объединений;
- ограничить на федеральном уровне рост совокупного платежа граждан за жилое помещение и коммунальные услуги;
- установить максимально допустимую долю расходов граждан на оплату жилого помещения и коммунальных услуг в размере не более чем 10 % от совокупного дохода семьи;
- отменить повышающие коэффициенты к нормативам потре-

бления коммунальных услуг, если граждане не установили в своей квартире счетчик;

- ввести реальную ответственность ресурсоснабжающих и управляющих организаций за предоставление некачественных коммунальных услуг;
- остановить поборы на капитальный ремонт в неконтролируемых размерах;
- освободить от платы за капитальный ремонт граждан в домах, уже требовавших на момент приватизации капитального ремонта: государство должно выполнить старые обязательства по капитальному ремонту домов;
- поставить вопросы проведения капитального ремонта под контроль федерального центра, ввести персональную ответственность губернаторов за выполнение в регионах обязательств перед людьми по капитальному ремонту;
- предусмотреть обязательную господдержку по финансированию капитального ремонта на всех уровнях власти;
- увеличить объем адресных жилищных субсидий гражданам (бюджетникам, пенсионерам и инвалидам, молодым и многодетным семьям, другим льготным категориям) для компенсации расходов по оплате содержания и ремонта жилья, восстановить им в полном объеме льготы по оплате коммунальных услуг.

## Раздел 3. ТРУДОВЫЕ ОТНОШЕНИЯ

### Уровень оплаты труда

В 2013 году зарплата среднего россиянина превосходила уровень оплаты труда горожанина-китайца больше чем на треть (936 долларов в месяц против 692). По итогам 2015 года соотношение стало обратным: 554 доллара в России и 832 доллара в среднем по городам КНР.

В 2015 году среди стран – участниц Организации экономического сотрудничества и развития (ОЭСР) самая низкая минимальная зарплата в текущих ценах была в Мексике – менее 100 долларов в месяц.

Россия могла бы занять предпоследнее место среди стран ОЭСР: в 2015 году МРОТ в РФ был немногим больше 100 долларов в месяц. Сейчас он приблизился к 130 долларам в месяц.

Лучшие показатели в ОЭСР – у Люксембурга и Австралии (более 2 тыс. долларов в месяц), а также у Германии (почти 2 тыс. долларов).

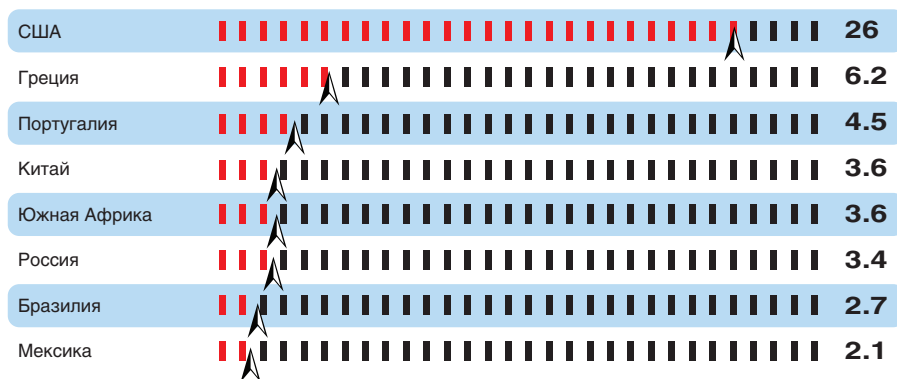
Работодатели сократили зарплату за последние полгода почти каждому пятому россиянину.

К весне 2016 года по минимальной зарплате Россия откатилась на 91-е место, уступив всем развитым странам и многим странам третьего мира. В переводе на зарплату в час получается:

- Россия – \$0,93;
- Ангола – \$0,95;
- Гондурас – \$1,06;
- Таиланд – \$1,15;
- Фиджи – \$1,23;

Вануату – \$1,75;  
Турция – \$3,86.

**Средняя почасовая зарплата  
в разных странах мира (\$ США)**



## Уровень безработицы

В 2016 году Росстат зафиксировал снижение безработицы на российском рынке труда в декабре на 7,3 % (322 тыс. человек) в годовом выражении, т. е. сокращение ее до 4,3 млн человек.

Однако, как отмечалось выше, крайне затруднительно оценить реальный уровень безработицы ввиду того, что не все безработные регистрируются.

Число официально зарегистрированных безработных в 4,6 раза меньше и составляет 895 тыс. Это вызвано крайне низким размером минимального пособия по безработице (820 рублей).

При этом еще 2,8 млн россиян живут за счет продажи продукции, выращенной на своих огородах, а еще 6 млн продукцию не продают, но живут исключительно за счет ее выращивания (скорее всего, данная категория просто не готова сообщать о своей втянутости в рыночные отношения).

Большую часть безработных составляют мужчины (51,7 %).

Ситуация на рынке труда резко ухудшилась в 2015 году, с тех пор улучшений практически не видно. В 2016 году, так же, как и в 2015-м, около 23 % опрошенных поменяли работу.

Каждый восьмой работающий был уволен в прошлом году.

### Сокращения на уральских предприятиях в 2016 году

«Уралмашзавод»	уволены 726 человек
«Уралхиммаш»	уволены 754 человека
«Уралхимпласт»	уволены 450 человек
Качканарский ГОК	уволены 173 человека, зарплаты снижены на 15 %
Кушвинский щебеночный завод	уволены 89 человек
Верхнетагильская ГРЭС	уволены 254 человека
Карпинский электромашиностроительный завод	из 538 сотрудников 261 переведен на неполный рабочий день, 28 находятся в вынужденных отпусках
Асбестовский кирпичный завод	100 человек уволены, 69 сотрудников из 286 находятся в простое
ОАО «Свердловскавтодор»	все 106 сотрудников переведены на неполный рабочий день
«Монетный щебеночный завод»	из 206 сотрудников завода в простое находятся 202
ОАО «Завод радиоаппаратуры»	из 311 человек 244 переведены на неполный рабочий день
ООО «Машиностроительный завод им. Воровского»	131 работник из 188 – в простое в связи с изменением организационных условий труда и оптимизацией затрат
Верхнесалдинский метзавод	уволены 65 человек из 123

В сфере трудовых отношений Партия **СПРАВЕДЛИВАЯ РОССИЯ** предлагает:

- повысить МРОТ до уровня стран Восточной Европы, то есть до 25000 рублей;
- принять закон об автоматической индексации заработной платы как в государственном, так и во внебюджетном секторе;
- расширить права профсоюзов на переговоры;
- упростить процедуру коллективных трудовых споров;
- принять европейскую норму об автоматическом продлении коллективных договоров до заключения новых;
- расширить право профсоюзов на получение информации о текущем финансово-экономическом положении предприятий;
- предоставить гарантии профсоюзным активистам от необоснованных увольнений;
- установить прозрачную процедуру учета забастовок и протестов;
- ввести квотирование первого рабочего места для выпускников;
- повысить размер пособия по безработице до уровня социального стандарта потребления.

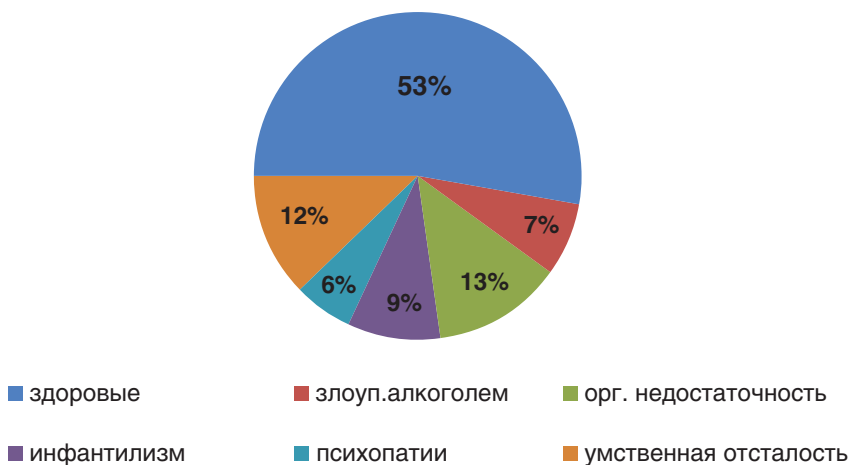
## Раздел 4. ЗДОРОВЬЕ НАСЕЛЕНИЯ И СОСТОЯНИЕ СИСТЕМЫ ЗДРАВООХРАНЕНИЯ

### **Заболеваемость населения по основным классам болезней**

В ходе диспансерного обследования у каждого двенадцатого взрослого россиянина диагностированы сердечно-сосудистые заболевания (1,8 млн человек), у каждого сотого – хронические бронхолегочные заболевания (почти 200 тыс. человек), у каждого двухсотого – сахарный диабет (более 100 тыс. человек).

Растут показатели и по целому ряду других заболеваний. Рост наблюдается среди болезней эндокринной системы, рас-

### **Состояние психического здоровья подростков (по данным эпидемиологических исследований)**



стройств питания, нарушений обмена веществ, врожденных аномалий (пороки развития), деформаций и хромосомных нарушений, новообразований, болезней органов дыхания, травм, отравлений и некоторых других последствий воздействия внешних причин. Причиной этого является комплекс недостатков организации здравоохранения – начиная с этапа выявления патологии и заканчивая реабилитацией.

Особую тревогу вызывают показатели психического здоровья детей.

Одной из основных причин развития целого букета заболеваний и преждевременной смертности является злоупотребление алкоголем.

Согласно утверждениям наркологов, более трех миллионов граждан России страдают от алкогольной зависимости:

- на 2,5 млн российских граждан приходится 100 000 алкоголиков;
- 76 % населения России употребляет спиртные напитки каждый день;
- коэффициент смертности после отравления алкогольными напитками равен количеству смертей, произошедших в дорожно-транспортных авариях;
- согласно оценкам ВОЗ, связанные с алкоголем расходы для общества составляют от 2 % до 5 % валового национального продукта, в зависимости от алкоголизации нации.

На лечение многочисленных травм, возникающих вследствие неумеренного употребления большими количествами алкоголя, приходится основные расходы — более 71 млрд рублей в год. А затраты на лечение заболеваний печени — более 20 млрд рублей в год.



В сфере здравоохранения Партия **СПРАВЕДЛИВАЯ РОССИЯ** предлагает:

- гарантировать соблюдение и реализацию важнейшей нормы Конституции в части оказания гражданам бесплатной медицинской помощи в государственных и муниципальных учреждениях, включая бесплатное обеспечение лекарствами амбулаторных больных; обеспечить пациентов бесплатными лекарствами по рецепту врача в соответствии с российскими стандартами лечения; запретить оказание платных услуг в государственных медицинских учреждениях;
- не просто добиться улучшения работы ведомственной системы здравоохранения, но и создать основу для системного улучшения здоровья населения;
- вернуть государству реальное управление здравоохранением и обеспечить полностью бесплатную медицинскую помощь, включая высокотехнологичную, для всех жителей России независимо от дохода, социального положения и места проживания.
- Все это требует решения в кратчайшие сроки основной стратегической задачи – разработки «Национальной стратегии охраны общественного здоровья и медицинской помощи» и принятия на ее основе новой модели здравоохранения РФ с учетом наилучшего отечественного и зарубежного опыта, рассматривающей здоровье населения как основную экономическую категорию, при реализации которой потребуются:
- проводить реальную эффективную и удобную для населения ежегодную диспансеризацию с определением дальнейших схем лечения выявленных больных;
- вернуть медпомощь в малые населенные пункты, восстановить фельдшерско-акушерские пункты;
- пересмотреть тарифную политику;
- увеличить мощность готовящих медицинских специалистов вузов, средних медицинских и фармацевтических образова-

тельных организаций, возвратиться к целевому приему и целевому обучению, пересмотреть критерии целевого набора;

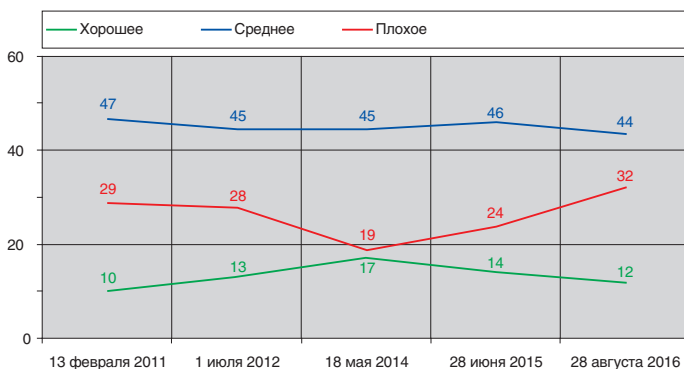
- повысить оплату труда и объем социальных гарантий врачам до уровня госслужащих;
- законодательно установить, что принятие решения о реорганизации или ликвидации государственной или муниципальной медицинской организации возможно только после заключения комиссии, подготовленного с учетом мнения жителей соответствующего населенного пункта, полученного путем проведения общественных слушаний;
- устранить системную ошибку российского здравоохранения, к которой привело использование необъективных показателей, заложенных в расчетах;
- вернуть в Программу государственных гарантий показатель общей смертности населения, использовать его в качестве основного показателя оценки эффективности реализации Программы государственных гарантий;
- привести показатели Минздрава и Росстата, используемые при составлении демографических прогнозов и Программы государственных гарантий, к единому знаменателю;
- запретить территориальным органам здравоохранения на местах самостоятельно изменять критерии оценки своей деятельности;
- оценивать эффективность работы региональных ФОМС как отношение динамики смертности к динамике изменения государственных материальных активов, используемых для оказания медицинской помощи в регионе на душу населения; ввести в Программу государственных гарантий показатель эффективности;
- ежегодно при формировании показателей проекта бюджета ОМС запрашивать территориальные фонды о планируемой эффективности;

- исключить из системы ОМС частные страховые компании;
- Минздраву совместно с профильными министерствами, ведомствами и институтами разработать Государственную программу пропаганды здорового образа жизни;
- вернуть в систему здравоохранения первичное звено, разрушенное в ходе реформы;
- разработать и принять на федеральном уровне систему мер, повышающую статус и заинтересованность врачей и медицинского персонала первичного звена;
- ввести в практику досудебное рассмотрение жалоб, связанных с качеством оказанной медицинской помощи;
- разработать федеральную систему независимой оценки медицинской помощи;
- разработать единую систему критериев оказания помощи населению в центрах социальной реабилитации.

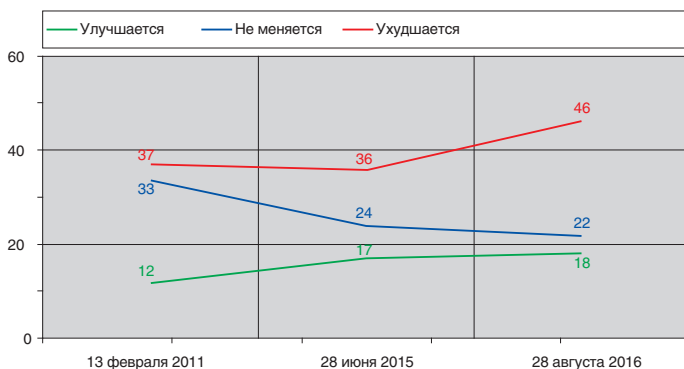
## Раздел 5. ОБРАЗОВАНИЕ

Опросы показывают, что представления граждан нашей страны о том, каковы должны быть цели и задачи образования, ориентированы не на «возращивание квалифицированного потребителя», а на «воспитание человека-творца» – в рамках лучших традиций отечественного образования и воспитания.

**Как вы оцениваете качество современного российского школьного образования: хорошее, среднее или плохое?**



**Как вам кажется, в последнее время качество российского школьного образования улучшается, ухудшается или не меняется?**



Источник: ФОМ

## Дошкольное образование

В дошкольном образовании действует 39050 образовательных организаций, из них 15457 (39,6 %) находятся в сельской местности, 2,3 % дошкольных образовательных организаций являются частными. Численность работников составляет 1,5 млн человек, в том числе 643,8 тыс. педагогических работников.

По данным Рособрнадзора, по сравнению с прошлым годом количество дошкольных образовательных организаций уменьшилось. В 2016 году 1469 из них было реорганизовано, 88 – ликвидировано. Наибольшие изменения произошли в сельских дошкольных образовательных организациях: реорганизовано 834, ликвидировано 65.

В 2016 году резко снижены темпы строительства детских садов: 60,1 тыс. против 143,3 тыс. в 2015 году.

Всего по состоянию на 2015 год охват детей в возрасте 1-6 лет дошкольными образовательными учреждениями составил 66,2 %.

## Общее образование

По данным Рособрнадзора, по сравнению с прошлым годом количество общеобразовательных организаций уменьшилось на 1742 (4 %).

Учебный год	Количество общеобразовательных организаций
2014/2015	43925
2015/2016	43650
2016/2017	41908

До 2018 года планируется закрытие еще 3639 школ и детских садов в селах. В том числе предполагается закрывать учреждения дополнительного и среднего профессионального образова-

ния, а также дома и интернаты для сирот и детей, оставшихся без попечения родителей. К 2018 году число детей на одного педагога в детских садах увеличится с 11,2 в 2014-м до 11,8. В школах – с 11,7 до 12,8 ребенка на одного педагога.

Основной причиной реорганизации и ликвидации образовательных организаций называется формирование образовательных комплексов на базе общеобразовательных и профессиональных организаций, включающих все уровни образования. Однако реальных доказательств, что именно в крупных комплексах образование лучше, нет.

**СПРАВЕДЛИВАЯ РОССИЯ** считает, что сокращение сельских школ приобрело масштабы угрожающего явления, что не только нарушает право ребенка на образование на селе, но и представляет собой угрозу национальной безопасности, создавая огромные пустующие территории.

## **Высшее образование**

В вузах продолжается снижение численности студентов. За прошедший год она сократилась на 4677 тыс. человек (8,5 %). Численность педагогических работников уменьшилась с 299,8 до 279,8 тыс. человек. За 2015 год число вузов сократилось с 950 до 896, в том числе государственных – с 548 до 530.

В то же время, по данным ВЦИОМ, 81 % опрошенных хотели бы, чтобы их дети или внуки получили высшее образование. По данным того же опроса, 53 % считают, что образование стало менее доступным, чем в советское время.

Реорганизация системы высшего образования может привести к утрате накопленного интеллектуального потенциала, потере научных школ, а закрытие филиалов вузов в небольших городах и сокращение программ заочного образования создает риски снижения доступности высшего образования и роста неравенства образовательных возможностей.

## Заработная плата работников образования

За 2016 год в целом по РФ среднемесячная заработная плата преподавателей и мастеров производственного обучения, реализующих программы профессионального образования, выросла с 28,7 тыс. рублей до 29,9 тыс. рублей и по итогам года составила 91,4 % от среднемесячной заработной платы по РФ.

Доходы профессорско-преподавательского состава выросли за тот же период с 50,7 тыс. рублей до 55,0 тыс. рублей и составили 168,5 % от среднемесячной заработной платы по РФ.

### Средняя заработная плата в сфере образования в 2016 г.

(По информации Министерства образования и науки РФ)

Средняя заработная плата по России	Средняя заработная плата по России в сфере общего образования	Педагоги дошкольных образовательных учреждений	Педагоги общего образования	Педагоги учреждений дополнительного образования	Преподаватели и мастера СПО и НПО	Преподаватели учреждений высшего профессионального образования
32667	29091	27484	33343	27990	29854	55028

- В сфере образования Партия СПРАВЕДЛИВАЯ РОССИЯ предлагает:
- добиваться полноценного государственного финансирования образования и науки; расходы на образование и науку должны быть увеличены до 7 % ВВП;
- законодательно закрепить за работниками государственной системы образования, учителями средних школ и преподавателями вузов статус госслужащих с соответствующим повышением оплаты труда и социальными гарантиями;
- предусмотреть введение компенсаций семьям, которые по-

лучили отказ в устройстве ребенка в детский сад по причине нехватки мест в дошкольных образовательных учреждениях в их населенном пункте;

- сделать сдачу единого государственного экзамена (ЕГЭ) добровольной. Отменить ЕГЭ как всеобщую форму аттестации выпускников школ и вступительного экзамена в вуз;
- обеспечить возможность поступления в вузы выпускников сельских школ и небольших городов, внедрив для них специальные квоты и систему льгот;
- добиться корректировки принципов перехода на двухуровневую систему высшего профессионального образования, не допустить перевода магистратуры на платную форму обучения;
- поднять размер стипендий до уровня социального стандарта потребления;
- возродить систему профтехобразования на новой информационно-технологической основе;
- обеспечить доступность учреждений детского дополнительного образования (музыкальных, танцевальных и художественных школ) и спортивных школ для семей с любым доходом.



## Раздел 6. ДЕМОГРАФИЯ

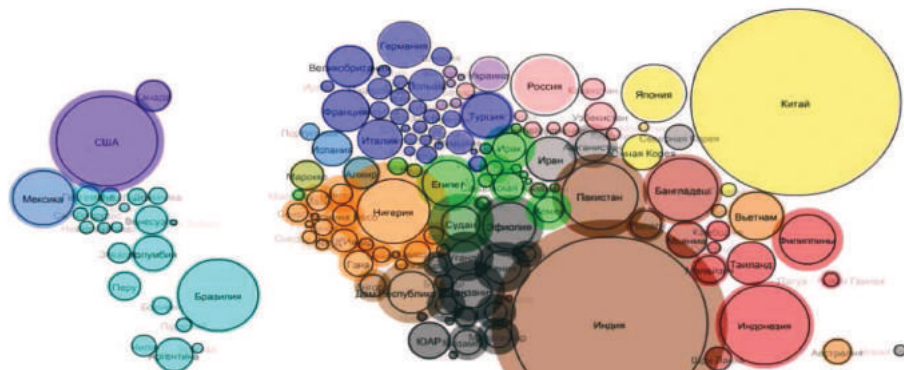
Сохранение и укрепление здоровья населения, увеличение продолжительности жизни и рост рождаемости должны быть важнейшими составляющими демографической политики РФ.

К большому сожалению, 2016 год характеризуется снижением рождаемости: младенцев родилось на 50880 меньше, чем в 2015 году. Таким образом, естественный прирост населения в 2016 году составил всего лишь 5343 человека.

Увеличение за год населения РФ примерно на 250 тысяч человек произошло исключительно за счет миграции из стран ближнего зарубежья. В частности, с Украины прибыло более 120 тысяч человек.

В 2013 году рождаемость впервые с 1991 года превысила смертность на 24 тыс. человек, в 2014 году – уже на 30 тыс. человек, в 2015 году – на 32 тыс. человек, а в 2016 году – только

Население России в мире



- население в 2010
- население в 2050

Сейчас Россия занимает 9 место в мире после Китая, Индии, США, Индонезии, Бразилии, пакистана, Бангладеш, Нигерии. К 2050 году по прогнозу ООН - 18-е.

на 5 тыс. человек. Проведя анализ социально-экономических и демографических причин этого процесса, надо сказать, что в наступившем 2017 году смертность будет выше рождаемости.

Наиболее неблагоприятная демографическая ситуация продолжает складываться в сельской местности. Изначально смертность на селе значительно превышала смертность в городских поселениях, но при этом все эти годы и рождаемость на селе была выше. Однако в 2016 году рождаемость на селе впервые за многие годы стала меньше, чем в городе. Это говорит о том, что в результате проводимой правительством политики, способствующей дальнейшей урбанизации и миграции – особенно молодежи – из села, репродуктивный потенциал его исчерпывается. Это очень серьезная проблема.

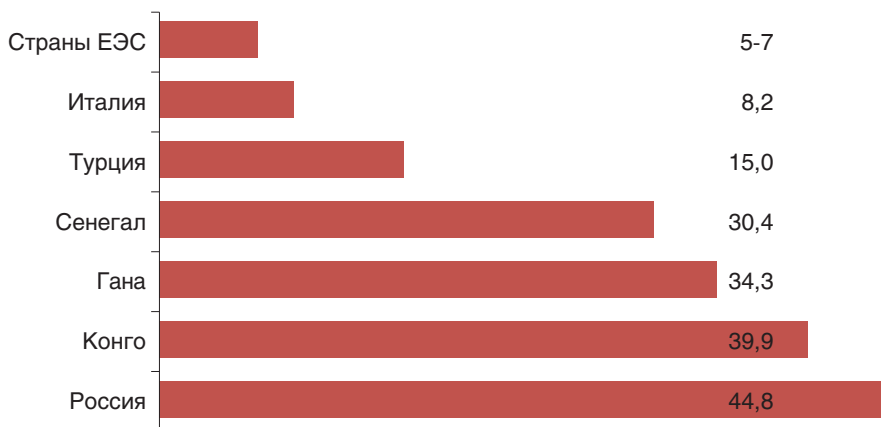
По состоянию на 1 января 2016 года россиян в возрасте от 25 до 35 лет насчитывалось 25 млн человек, а в возрасте до 10 лет – всего 17 миллионов. Это означает неизбежное сокращение численности населения страны по мере смены поколений на 30 %. Данная тенденция затрагивает все национальности страны и может быть изменена только через развитие социальных программ.

Особенностями нарастающего демографического кризиса в РФ являются как существенное уменьшение сельского населения и удельного веса подростков, так и усиливающаяся противоположная тенденция – увеличение на 2 млн числа пенсионеров.

В стране продолжается сокращение населения трудоспособного возраста, удельный вес которого может составить около 55 % в 2026 году (в настоящее время этот показатель составляет 62 %).

Вместе с этими тревожными моментами сильное беспокойство вызывает огромная смертность от внешних причин по сравнению с другими странами. Причем в тех возрастах, где у европейцев ее почти нет.

## Смертность мужчин трудоспособного возраста (в %)



В области демографии Партия **СПРАВЕДЛИВАЯ РОССИЯ** предлагает:

- разработать комплекс экономических и социальных мер, направленных на сбережение людей, увеличение продолжительности жизни и рост рождаемости; провести перепись населения для уточнения демографической ситуации с населением Российской Федерации на данный момент;
- устранить причины продолжающегося оттока сельских жителей в города, обеспечить село технологичными рабочими местами с достойной регулярно выплачиваемой заработной платой, качественным дошкольным и школьным образованием, доступностью медицинских и социальных услуг;
- проиндексировать в ближайшее время материнский капитал минимум на величину реальной инфляции, развивая социальную составляющую этой программы; предоставить женщинам возможность сочетать материнство с работой и общественной деятельностью, стремиться к созданию таких условий, где мать не останется один на один со своими проблемами;

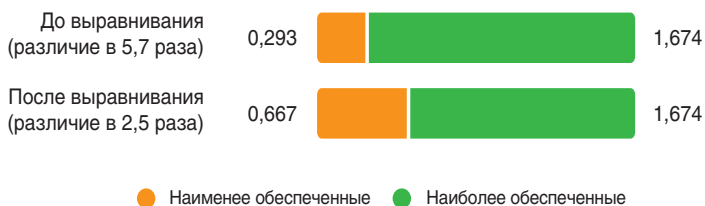
- привести к величине прожиточного минимума ежемесячное пособие на ребенка; выплату беременным женщинам, вставшим на учет на ранних сроках беременности; ежемесячную компенсацию находящимся в отпуске по уходу за ребенком до трех лет, являющуюся на данный момент чисто «номинальной»;
- осуществлять выплату семейной зарплаты одному из родителей, не работающему и осуществляющему воспитание трех и более детей;
- продлить период выплаты пособия по уходу за ребенком с полутора до трех лет;
- увеличить число мест в ясельных группах и гарантировать выплаты ежемесячной компенсации в случае отсутствия места в яслях или детском саду;
- представить средства материнского капитала за рождение каждого ребенка в денежном виде;
- сформировать фонд доступного арендного и социального жилья для молодых и многодетных семей.

## Раздел 7. КАЧЕСТВО ЖИЗНИ И ЭКОЛОГИЯ ЧЕЛОВЕКА

Возможности того или иного региона по созданию благоприятной для человека окружающей среды зависит от его бюджетной обеспеченности. Несмотря на усилия по выравниванию этого показателя, региональное неравенство остается предельно высоким, а сам процесс выравнивания бьет и по обеспеченным регионам. В результате слабые территории становятся еще слабее, а у сильных пропадет всякое желание что-либо делать.

Дотации на выравнивание бюджетной обеспеченности в 2016 году получил 71 субъект РФ. Действующий объем дотаций обеспечивает минимальный уровень бюджетной обеспеченности на уровне 63,7 % от среднего по России. Однако принцип справедливости требует, чтобы бюджетная обеспеченность различалась по регионам не более чем на 10 %.

Различие в уровне расчетной бюджетной обеспеченности субъектов Российской Федерации в 2016 году между 10 наиболее и 10 наименее обеспеченными регионами, млрд рублей



В наиболее выгодном положении находятся территории, входящие в зоны влияния больших городов, крупных промышленных объектов, транспортных магистралей, имеющих значительное региональное или государственное значение. Однако на этих территориях обостряются экологические проблемы.

*Например, в **Московской области** по-прежнему производят захоронения пятой части всех отходов страны, а это почти 11 млн тонн отходов в год. Сейчас на территории региона продолжает работать 18 полигонов. Свалки отравляют воздух, воду и почву на многие километры вокруг, очистных сооружений там нет. В экологическом рейтинге субъектов Федерации, который ежегодно составляет общероссийская общественная организация «Зеленый патруль», в 2016 году Москва находилась на 7-м месте, а Московская область – на 80-м из 85.*

Самые высокие результаты по качеству жизни раньше стабильно получали Москва и Санкт-Петербург. За ними шли Московская область, Татарстан, Краснодарский край, Белгородская область, Ханты-Мансийский автономный округ – Югра, Воронежская, Липецкая и Свердловская области.

К началу 2017 года ситуация несколько поменялась. Тройка лидеров теперь выглядит так: на первое место вышла Тюмень, Москва подвинулась на вторую позицию, а замыкает тройку Казань. Санкт-Петербург оказался на пятом месте – после Краснодара.

Хуже всего живется в Забайкальском крае, Калмыкии, Карачаево-Черкесской Республике, Ингушетии и Республике Тыва.

## Уровень антропогенного загрязнения окружающей среды по регионам

Почти треть субъектов Российской Федерации расположена на территориях, подверженных значительному риску проявления чрезвычайных ситуаций природного и техногенного характера.

В настоящее время риску ухудшения здоровья в результате воздействия неблагоприятных экологических (химических, физических и биологических) факторов подвержено, по оценкам специалистов, не менее 90 млн человек. В зоне экологического неблагополучия находится около 115 млн человек.

На 15 % территории Российской Федерации, где сосредоточена большая часть населения страны, основные производственные мощности и наиболее продуктивные сельскохозяйственные угодья, природные экосистемы сильно угнетены или деградировали. У проживающего там населения наблюдается повышенная заболеваемость органов дыхательной и нервной системы, органов кроветворения и пищеварения, рост аллергических и онкологических заболеваний, иммунодефицита. Особенно сильно проявляются эти патологии у детей, женщин детородного возраста, инвалидов и престарелых.

Наиболее значимые внутренние угрозы экологической безопасности (вместо картинки)

Высокий уровень загрязнения атмосферного воздуха, превышающий по многим загрязняющим веществам санитарно-гигиенические нормативы в большинстве городских агломераций.

Неудовлетворительное качество воды в большинстве поверхностных водоемов, значительные потери качества в системах водоснабжения.

Неудовлетворительное состояние больших площадей земель сельскохозяйственного назначения, а также земель урбанизиро-

ванных территорий, обусловленное химическим загрязнением и эрозией.

Загрязнение больших территорий, примыкающих к промышленным предприятиям и производственным комплексам.

Большие объемы отходов производства и потребления, в том числе опасных химических и радиоактивных отходов, многочисленность неорганизованных свалок.

## **Наиболее проблемные регионы**

### **Екатеринбург и Свердловская область**

Уральский экономический регион по количеству вредных выбросов в атмосферу – на первом месте в РФ. СО дает 30 % всех выбросов Урала, поэтому в большинстве городов области сложилась неблагоприятная экологическая обстановка, близкая к чрезвычайной ситуации (Асбест, Екатеринбург, Каменск-Уральский, Кировград, Краснотуринск, Первоуральск, Ревда, Серов).

Самый загрязненный город области – Нижний Тагил – объявлен зоной чрезвычайной экологической ситуации.

### **Красноярск и Красноярский край**

Красноярский край – самый грязный регион России: 808 тонн загрязняющих веществ на кв. км; Норильск – самый грязный город страны: 2 млн тонн выбросов на 176 тыс. жителей (99 % выбросов – «Норильский никель»).

В Красноярске до сих пор нет единой системы мониторинга загрязнения воздуха, многие предприятия не оборудованы газоанализаторами и т. д. (25 основных веществ-загрязнителей, в том числе алюминий, марганец, формальдегид, диоксид азота, бензопирен; по свинцу – выбросы цементного завода – оценка вообще отсутствует). 50 % выбросов – автомобили, угольные котельные (в городе нет единой системы теплоснабжения), мелкие частные предприятия.



## Раздел 8. СОЦИАЛЬНЫЕ ОЖИДАНИЯ НАСЕЛЕНИЯ

### Оценка гражданами экономической ситуации в стране



Согласно социологическим опросам, проведенным «Левада-Центром», доля пессимистически настроенных граждан составляет 42 %. При этом 78 % взрослого населения утверждают, что сейчас в России полноценный экономический кризис.

Экономическая ситуация беспокоит людей, но, по уверениям социологов, беспокойство «рутинизируется» и становится менее эмоциональным. Политический фактор перевешивает фактор материальный. В обществе складывается консенсус в том, что критика и негативные интерпретации не спасут от кризиса – луч-

ше искать возможности для выхода из сложной ситуации самостоятельно.

Лишь около четверти граждан считают, что кризисное состояние, в котором мы сейчас пребываем, получится преодолеть в горизонте до полутора лет. Три четверти полагают, что кризис будет более продолжительным.

В 2016 году зафиксирована самая низкая за 15 лет доля граждан, утверждающих, что этот год был удачным. Так считали только 37 % опрошенных. 2015-й назвали удачным годом 40 % респондентов.

Население никогда особенно высоко не оценивало деятельность правительства. Были периоды, когда говорили лучше или хуже, но очень сложно говорить, что надежды людей зависят от деятельности правительства в экономической сфере: такой причинно-следственной связи в массовом сознании нет.

Регулярно задается такой вопрос: «Может ли нынешнее правительство в течение ближайшего года улучшить положение дел в стране?» Сегодня доля отрицательных ответов существенно больше половины, и только треть надеется на положительные результаты работы правительства. Сейчас эти оценки хуже, чем год-два назад.

## **Оценка гражданами своего материального положения**

По мнению 60 % граждан, в 2016 году уровень жизни основной части населения России ухудшился, 30 % считают, что не изменился.

Практически половина (48 %) россиян считает, что 2016 год оказался для них и их семей намного труднее 2015 года.

Каждый второй россиянин (54 %) считает, что в 2016 году, по сравнению с предыдущим, стало меньше шансов и возможностей для «хорошего заработка», т. е. «положение изменилось к худшему».

## Оценка гражданами достойной зарплаты

Агентство HeadHunter опросило 10 тыс. работающих жителей России, выяснив у них, считают ли они свою заработную плату достойной. Исследование показало, что так считают лишь 9 % опрошенных.

Еще 22 % считают свою зарплату нормальной, а 69 % респондентов свою зарплату достойной не считают. Больше половины (52 %) работающих россиян опасаются того, что в ближайшее время их заработная плата может снизиться.

Аналитики HeadHunter попросили респондентов указать сумму заработной платы, которая, по их мнению, была бы достойной.

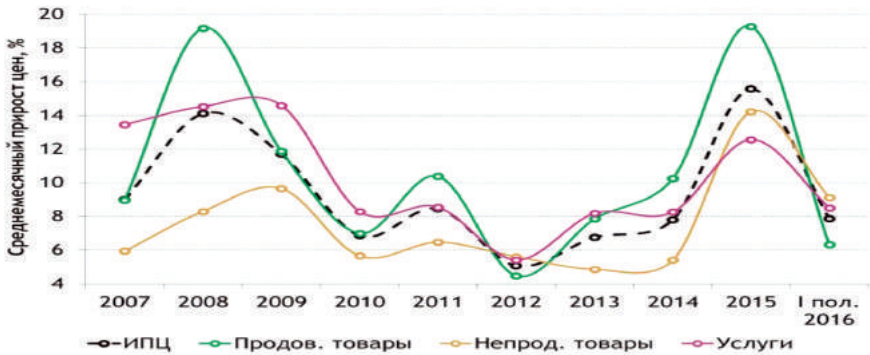
Исследование показало, что каждому третьему опрошенному работающему жителю страны не хватает зарплаты на основные нужды, 43 % зарплаты хватает с трудом. Полностью основные нужды заработная плата покрывает лишь у 27 % респондентов. Лучше всего дела обстоят в Московском регионе и Санкт-Петербурге, а самая сложная ситуация – в СЗФО (без Санкт-Петербурга), Южном и Северокавказском федеральных округах.

### Какую зарплату вы считаете достойной?



С ситуацией нехватки денег люди справляются по-разному: каждый третий (33 %) благодаря общему семейному бюджету, 29 % имеют дополнительный сторонний заработок, а 27 % полагаются на помощь родителей, детей или других родственников. Лишь 3 % имеют прибавку в виде инвестиционного дохода с депозита или акций.

Индекс потребительских цен в России и его компоненты, 2007-2016 годы



Источник - Росстат

# **2016**

## **Социальные итоги**

Выдержки из Доклада  
Политической партии  
**СПРАВЕДЛИВАЯ РОССИЯ**

Подписано в печать 18.04.2017.  
Отпечатано ООО «ЭйПиСиПублишинг»,  
г. Москва, ул. Онежская, д. 24.  
Формат 60x90/16. Печатных листов 2,75.  
Тираж 300 экз. Заказ № 1730417